

有 9 对不明显的黑斑。上、下唇鳞上有淡而不清楚的斑纹。体腹面白色。

**地理分布** 只分布于中国台湾省的兰屿岛。国外无分布。

**分类讨论** 本种自 1912 年命名以来，虽有 Maki (1923), Okada (1936) 和 Wang (1962) 先后引述，但均抄述原始描述，迄今无进一步的研究，未有再采到标本的报道。陈兼善 (1969) 认为“原记载不甚明了，须有较多之标本以供研究，始能决定。”根据 Okada (1936) 发表的前足腹面图，其第一指具爪。其攀瓣构造介于壁虎属 *Gekko* 和蜥虎属 *Hemidactylus* 之间，如果 Okada 发表的图无误，则不应将此种归于壁虎属。

(16) 荔波壁虎 *Gekko liboensis* Zhou and Li, 1982 (图版 II, 图 2)

*Gekko liboensis* Zhou and Li, 1982 in Zhou, Liu and Li, Acta Zootaxon. Sinica, Beijing, 7: 440.

**鉴别特征** 两上鼻鳞大且在中线相接。体背粒鳞间扁圆疣鳞约 10 列。前后肢均不具疣鳞。尾基部每侧肛疣 1 个。前足第 I—II—III 指间有蹼迹，第 III—IV—V 指间微蹼。后足第 I—II—III—IV 趾间有蹼迹。

**形态** 根据贵州荔波 1♀。个体甚大，全长 122mm，头体长 85mm，尾长 37mm，为再生尾。

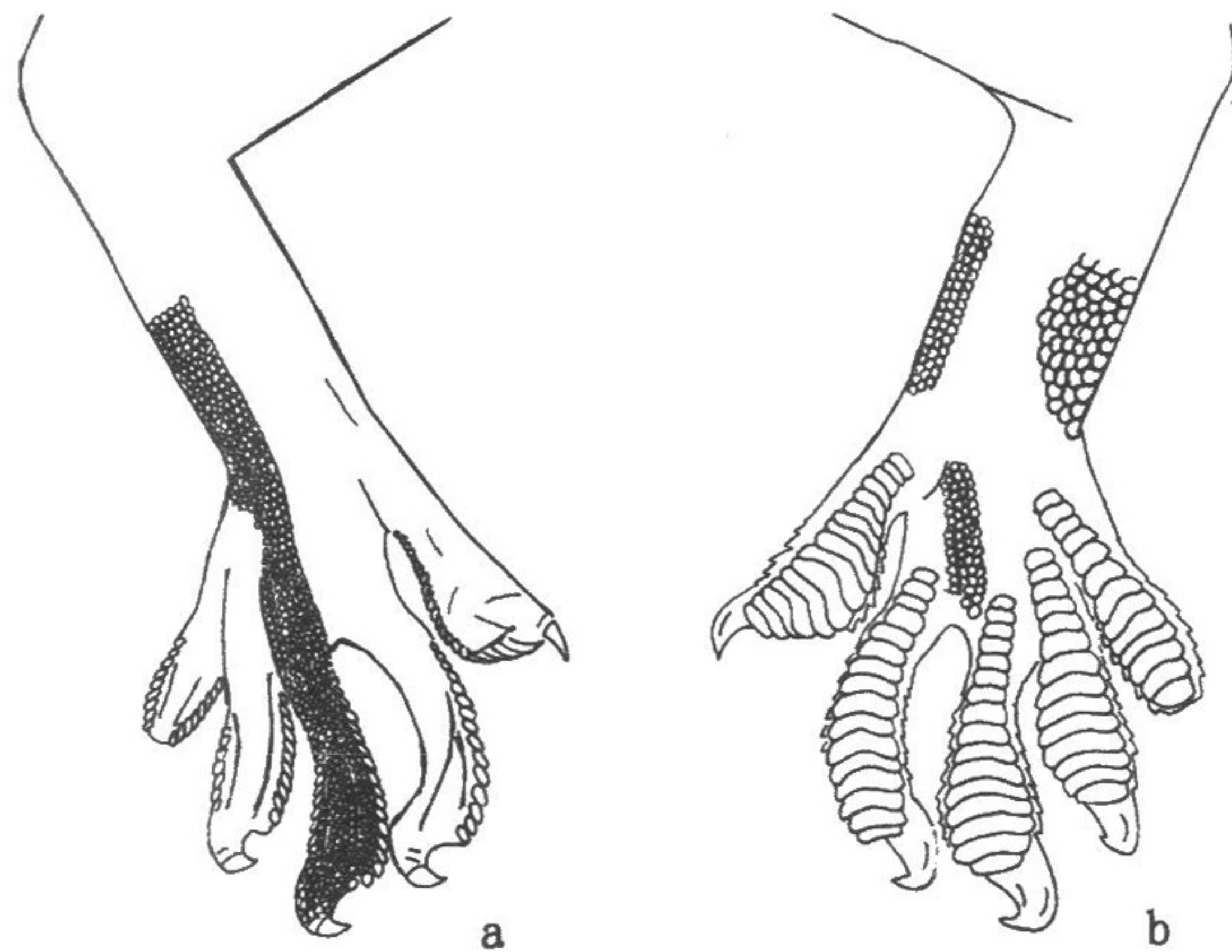


图 14-1 荔波壁虎 *G. liboensis* 的后足  
a. 背面观; b. 腹面观。

吻长为眼径的 1.8 倍，明显大于眼至耳孔之距。耳孔直径 2mm，为眼径的 40%。吻鳞宽大于高，上缘中央略凹。鼻孔位于吻鳞、第一上唇鳞、上鼻鳞及 2 枚后鼻鳞间。两上鼻鳞大且在中线相接。上唇鳞 12，下唇鳞 11。颈鳞三角形。内侧一对颈片的长为宽之倍，后接一对多角形小颈片 (图 14-2)。

自鼻孔至眼的纵列鳞 18 枚左右，眼眶间的横列鳞约 40 枚。体背面自头顶枕部至尾基部有扁圆疣鳞稀布在均匀粒鳞间，在躯干背面的疣鳞约 10 列，前肢及后肢均不具疣

鳞。体腹面自颈部以后被覆瓦状鳞，肛前有扩大的鳞 10 枚。

指扩展部攀瓣 I 8, II 8, III 9, IV 9, V 8—9, 第 I—II—III 指间有蹼迹, 第 III—IV—V 指间微蹼, 蹼缘着于指三分之一。后肢发达, 其长占腋跨距的 95%。趾扩展部攀瓣 I 8, II 7—8, III 8, IV 9, V 9。第 I—II—III—IV 趾间有蹼迹。尾基部每侧有 1 个肛疣。再生的尾甚短。

液浸标本体背肉灰色。一褐纹沿眼眶下缘后行至近耳孔处。颈及躯干背面有 9 条褐色横斑。四肢的背面也有褐色横斑。体腹面淡肉色。

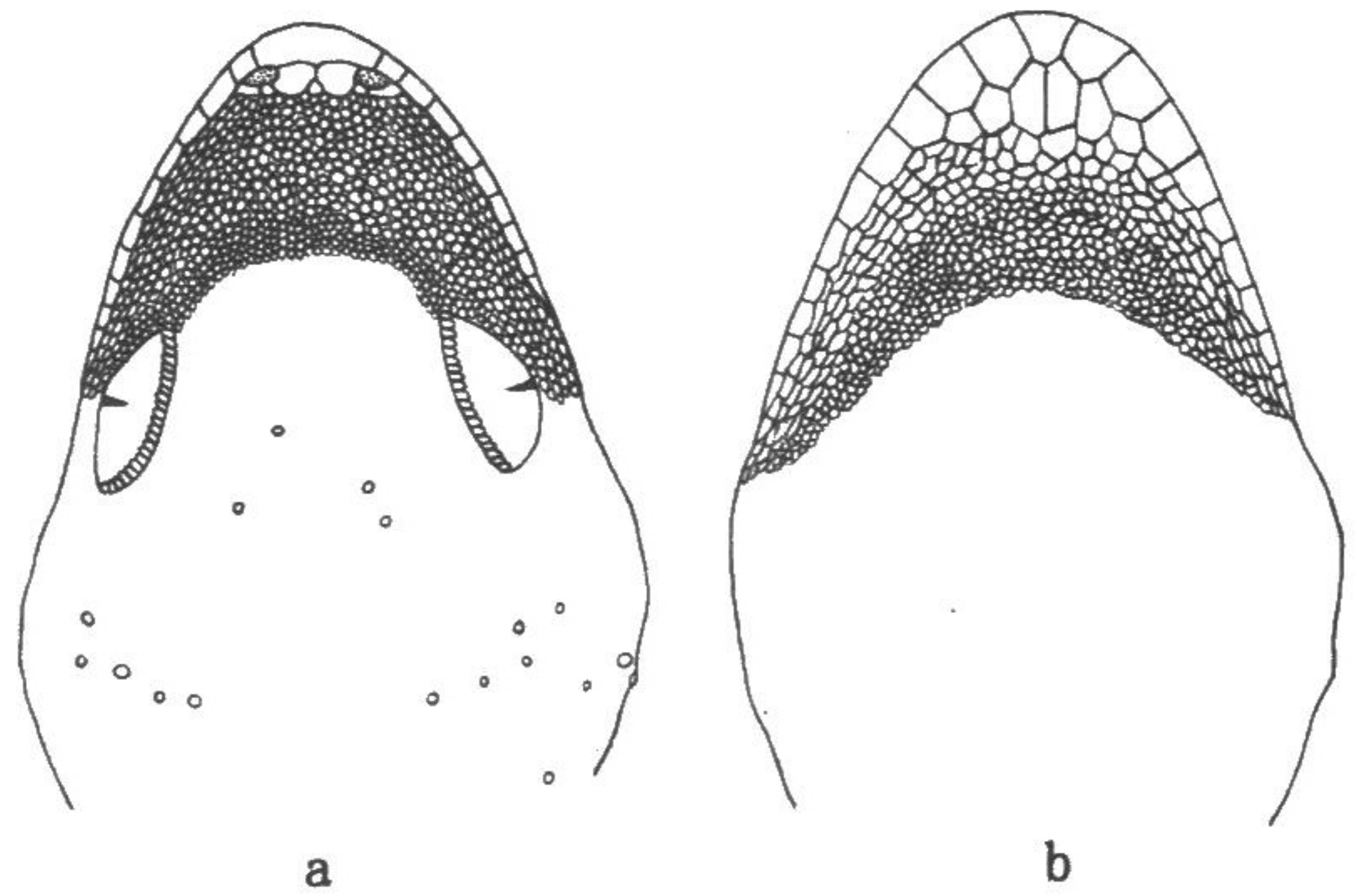


图 14-2 荔波壁虎 *G. liboensis* 的头部  
a. 背面观; b. 腹面观。

表 11 荔波壁虎 *G. liboensis* 的量度 (mm)

产地	性别	头体长	尾长	头长	腋跨距	前肢	后肢	标本存放单位
	♀(1)	85	37*	21	37	26	35	正模 ZMC
贵州	♀(1)	76	86	20.8	36	27	36	
(荔波)	幼(1)	37	38	14	—	14	21	ZMC
	♀(1)	79	74	21	31	25	34	

\* 再生尾, 李德俊测量。

**查看标本** 贵州: 荔波 3 ♀ ♀ 1 幼 (ZMC 791669 正模, ZMC840272、840280、840082)。

**生物学资料** 本种现仅在贵州荔波喀斯特森林地区发现, 栖息于农舍墙上, 常在夜间活动, 极罕见, 1979 年仅采到 1 雌性标本, 1984 年又采到 2 雌 1 幼 3 号标本。

**地理分布** 分布于中国贵州荔波县, 海拔 450m, 气候温暖, 雨量充沛, 属亚热带地区。

### (17) 粗疣壁虎 *Gekko scabridus* Liu and Zhou, 1982 (图版 II, 图 3)

*Gekko scabridus* Liu and Zhou, 1982, in Zhou, Liu and Li, Acta Zootaxon. Sinica, Beijing, 7: 443.

**鉴别特征** 头、颈、躯干、尾基及四肢背面均具疣鳞, 体背两侧及后肢背面的疣鳞粗大 (图版 2, 图 3)。颊片长大于宽, 内侧一对最大。尾基部每侧肛疣 2—3 个。雄性具肛前孔 10—15 个。指、趾间具蹼迹, 前足第 IV—V 指间及后足第 III—IV 趾间的蹼较明显。